

ΕΓΧΕΙΡΙΔΙΟ ΧΡΗΣΤΗ

ΚΩΠΗΛΑΤΙΚΗ  
**TORRX**  
FITNESS IN MOTION



**ROWER COMPACT**

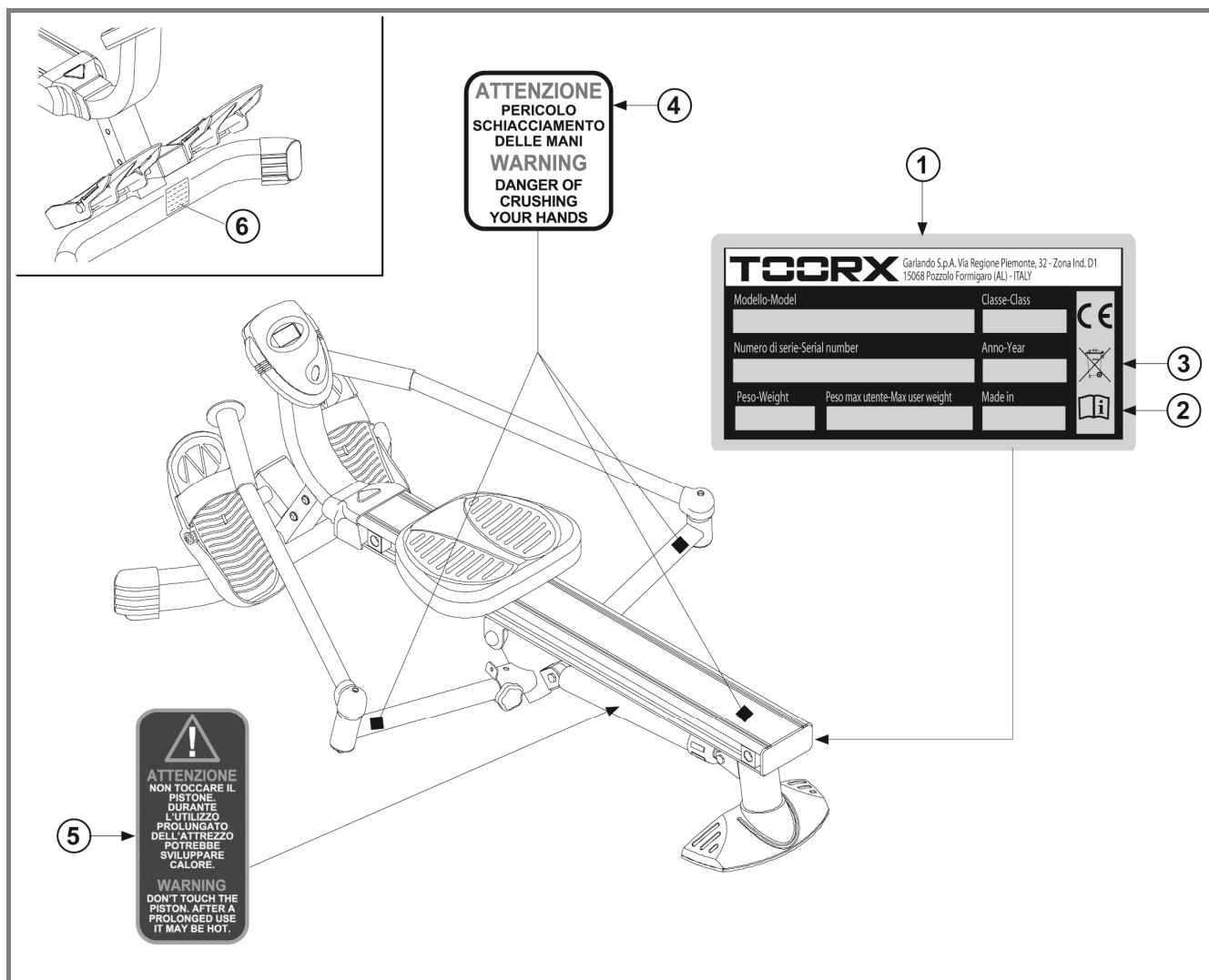
*Για να γνωρίσετε το συγκεκριμένο προϊόν και για να το χρησιμοποιήσετε με ασφάλεια και χωρίς προβλήματα, παρακαλούμε όπως διαβάσετε προσεκτικά, εξολοκλήρου κι όχι αποσπασματικά, το παρών ΕΓΧΕΙΡΙΔΙΟ ΧΡΗΣΤΗ.*

**LEOS** FITNESS  
SPORTS  
GAMES

## Αυτοκόλλητες ετικέτες (πάνω στο προϊόν)

- 1) Στην ετικέτα της ταυτότητας του προϊόντος αναφέρεται η ταυτότητα του αντιπροσώπου, τα βασικά τεχνικά χαρακτηριστικά και ο σειριακός αριθμός.
- 2) Σύμβολο που υποδηλώνει την απαραίτητη ανάγνωση του εγχειριδίου χρήσης (manual) πριν γίνει οποιαδήποτε εργασία.
- 3) Σύμβολα συμμόρφωσης του προϊόντος στις κοινοτικές οδηγίες σε σχέση με τη χρήση επικίνδυνων ουσιών σε ηλεκτρικές και ηλεκτρονικές συσκευές.
- 4) Προειδοποιητική ετικέτα: υποδηλώνει τον κίνδυνο τραυματισμού των δαχτύλων ανάμεσα στον μοχλό έλξης και τους βραχίονες επέκτασης, όταν διπλώνεται το όργανο.
- 5) Ετικέτα ασφαλείας: ενημερώνει για τον κίνδυνο εγκαύματος κατά τη διάρκεια της άσκησης, λόγω υπερθέρμανσης του κυλίνδρου.
- 6) Προδιαγραφές ασφαλείας στη χρήση του προϊόντος.

Η ετικέτα ταυτότητας του προϊόντος δεν πρέπει να αφαιρεθεί, ο δε κωδικός του μοντέλου και ο σειριακός αριθμός πρέπει πάντοτε να δηλώνονται σε περίπτωση αναζήτησης ανταλλακτικών.



## Τεχνικά χαρακτηριστικά

ΣΥΣΤΗΜΑ ΚΩΠΗΛΑΣΙΑΣ	Με υδραυλικό κύλινδρο
ΡΥΘΜΙΣΗ ΕΝΤΑΣΗΣ	Σε 12 επίπεδα μέσω δακτυλίων επί των κυλίνδρων
ΠΛΗΡΟΦΟΡΙΕΣ ΥΠΟΛΟΓΙΣΤΗ	Κωπηλατικές κινήσεις ανά λεπτό, συνολικός αριθμός κωπηλατικών κινήσεων, θερμίδες, χρόνος, αυτόματη εναλλαγή ενδείξεων
ΚΑΘΙΣΜΑ ΚΩΠΗΛΑΣΙΑΣ	συρόμενο σε ράγα αλουμινίου
ΔΙΑΣΤΑΣΕΙΣ ΜΕΓΙΣΤΕΣ (ΜxΠxΥ)	1250 x 500 x 910 mm
ΚΑΘΑΡΟ ΒΑΡΟΣ	15 kg
ΜΙΚΤΟ ΒΑΡΟΣ	17 kg
ΜΕΓΙΣΤΟ ΒΑΡΟΣ ΧΡΗΣΤΗ	110kg
ΠΙΣΤΟΠΟΙΗΣΕΙΣ	Οδηγία EMC (2004/108/CE) - Οδηγία RoHS (2011/65/UE) - Οδηγία Προϊόντων (2001/95/CE) - Κανόνας EN 957-1/7 HC class
ΤΡΟΦΟΔΟΣΙΑ ΥΠΟΛΟΓΙΣΤΗ	αλκαλικές μπαταρίες 1.5 Vdc (μεγέθους AA)

## Τοποθεσία εγκατάστασης του προϊόντος

### ΧΑΡΑΚΤΗΡΙΣΤΙΚΑ ΧΩΡΟΥ:

Ο ιδανικός χώρος για την εγκατάσταση και καλή συντήρηση του προϊόντος πρέπει να είναι:

- χώρος κατοικίας
- στεγασμένος και ευρύχωρος
- με τεχνητό και φυσικό φωτισμό
- με ένα ή περισσότερα παράθυρα
- με θερμοκρασία από 5 μέχρι 32 °C
- με σχετική υγρασία από 20% μέχρι 90%

Το προϊόν δεν πρέπει να εγκαθίσταται σε εξωτερικούς χώρους, σε χώρους με μεγάλη υγρασία ή κοντά στη θάλασσα.

### ΧΑΡΑΚΤΗΡΙΣΤΙΚΑ ΠΑΤΩΜΑΤΟΣ:

Το ιδανικό έδαφος για την τοποθέτηση του προϊόντος πρέπει να είναι:

- με πάτωμα εντελώς επίπεδο
- με αντοχή στο βάρος του προϊόντος

Στα πατώματα από υλικά που φθείρονται (όπως μοκέτες, παρκέ κλπ) πρέπει να τοποθετούνται ειδικά προστατευτικά στα σημεία επαφής.

### ΠΡΟΥΠΟΘΕΣΕΙΣ ΤΟΥ ΧΩΡΟΥ ΕΓΚΑΤΑΣΤΑΣΗΣ:

Το σημείο τοποθέτησης του προϊόντος δεν πρέπει να εκτίθεται στον ήλιο και σε περίπτωση μεγάλου ανοίγματος από παράθυρα, καλό θα είναι να υπάρχει κάποιο είδος προστασίας (τέντα κλπ). Επίσης το προϊόν πρέπει να είναι μακριά από συσκευές κλιματισμού για την αποφυγή ρευμάτων αέρα κατά την διάρκεια της προπόνησης.

### ΑΠΑΙΤΗΣΕΙΣ ΑΣΦΑΛΕΙΑΣ:

Είναι αναγκαίο να εγκατασταθεί το προϊόν σε δωμάτιο που κλειδώνει ώστε να αποκλειστεί η πρόσβαση σε αυτό μικρών παιδιών ή κατοικίδιων ζώων.

# Άνοιγμα συσκευασίας - περιεχόμενο

Η συσκευασία αποτελείται από ένα χάρτινο κιβώτιο κλεισμένο με μεταλλικούς συνδετήρες και ταινίες περιτύλιξης. Για να σηκώσετε ή να μετακινήσετε το κιβώτιο ζητήστε τη βοήθεια και άλλων ατόμων στην περίπτωση που είναι ογκώδες και βαρύ.

Όταν τοποθετείτε το κιβώτιο στο πάτωμα, ακολουθείτε την ένδειξη "Πάνω Μέρος" που είναι σημειωμένη με βέλος τυπωμένο στο χαρτόνι. Για να ανοίξετε το κιβώτιο κόψτε τις ταινίες με ένα ψαλίδι και βγάλτε τους συνδετήρες με μία πένσα.



## ΠΡΟΣΟΧΗ

Σας συστήνουμε να μη καταστρέψετε την συσκευασία και αν είναι δυνατόν να την φυλάξετε για την περίπτωση που θα χρειαστεί κάποια επισκευή ή αντικατάσταση κατά την διάρκεια της εγγύησης.



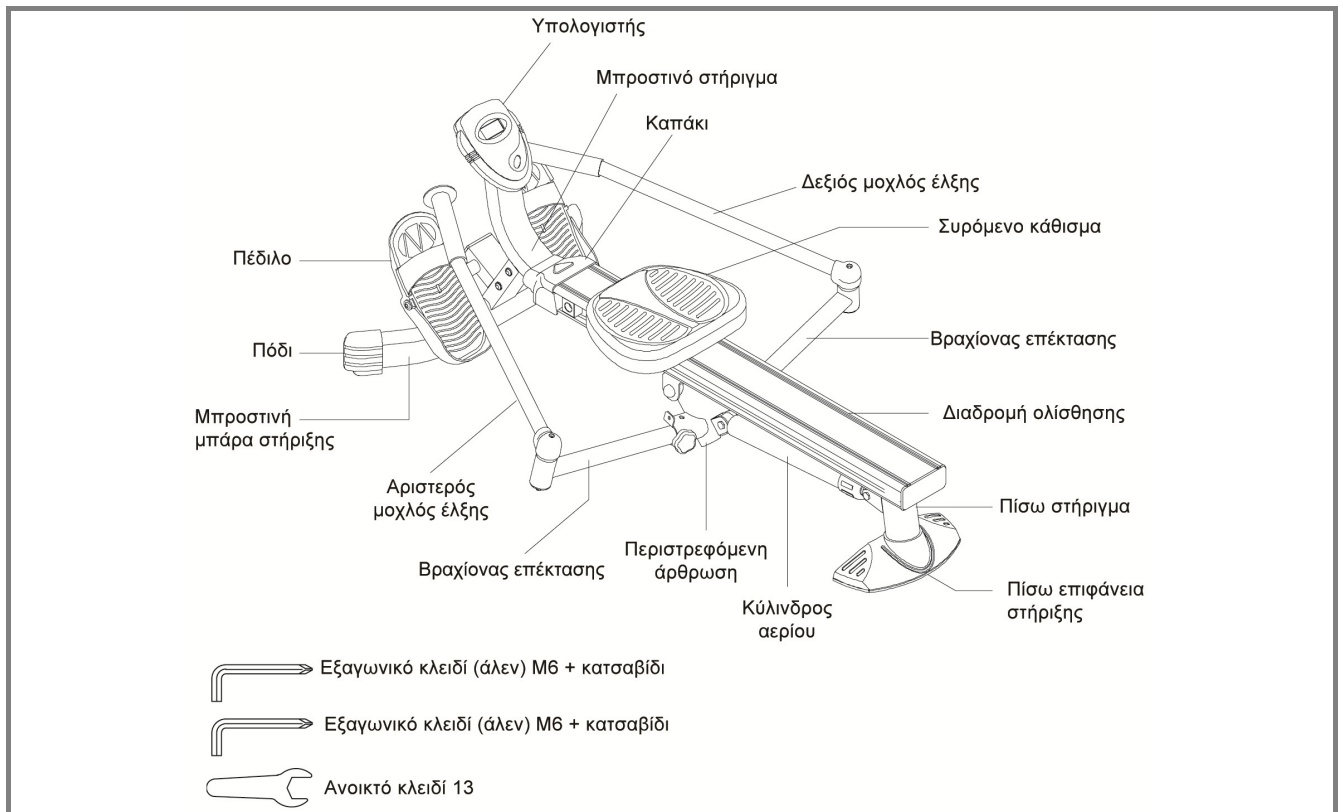
## ΚΙΝΔΥΝΟΣ

Η συσκευασία αποτελείται από ανακυκλώσιμα υλικά. Κατά την απόρριψη των στοιχείων της συσκευασίας σεβαστείτε την νομοθεσία της χώρας σας περί ανακυκλώσιμων υλικών.

Τα στοιχεία της συσκευασίας (χαρτόνι και σακούλες) δεν πρέπει να είναι προσβάσιμα στα παιδιά γιατί αποτελούν πιθανή πηγή κινδύνου.

Μετά την αφαίρεση του προϊόντος από το κιβώτιο προσέξτε για πιθανές βλάβες λόγω της μεταφοράς και αντιστοιχείστε όλα τα μέρη που απεικονίζονται στο έντυπο.

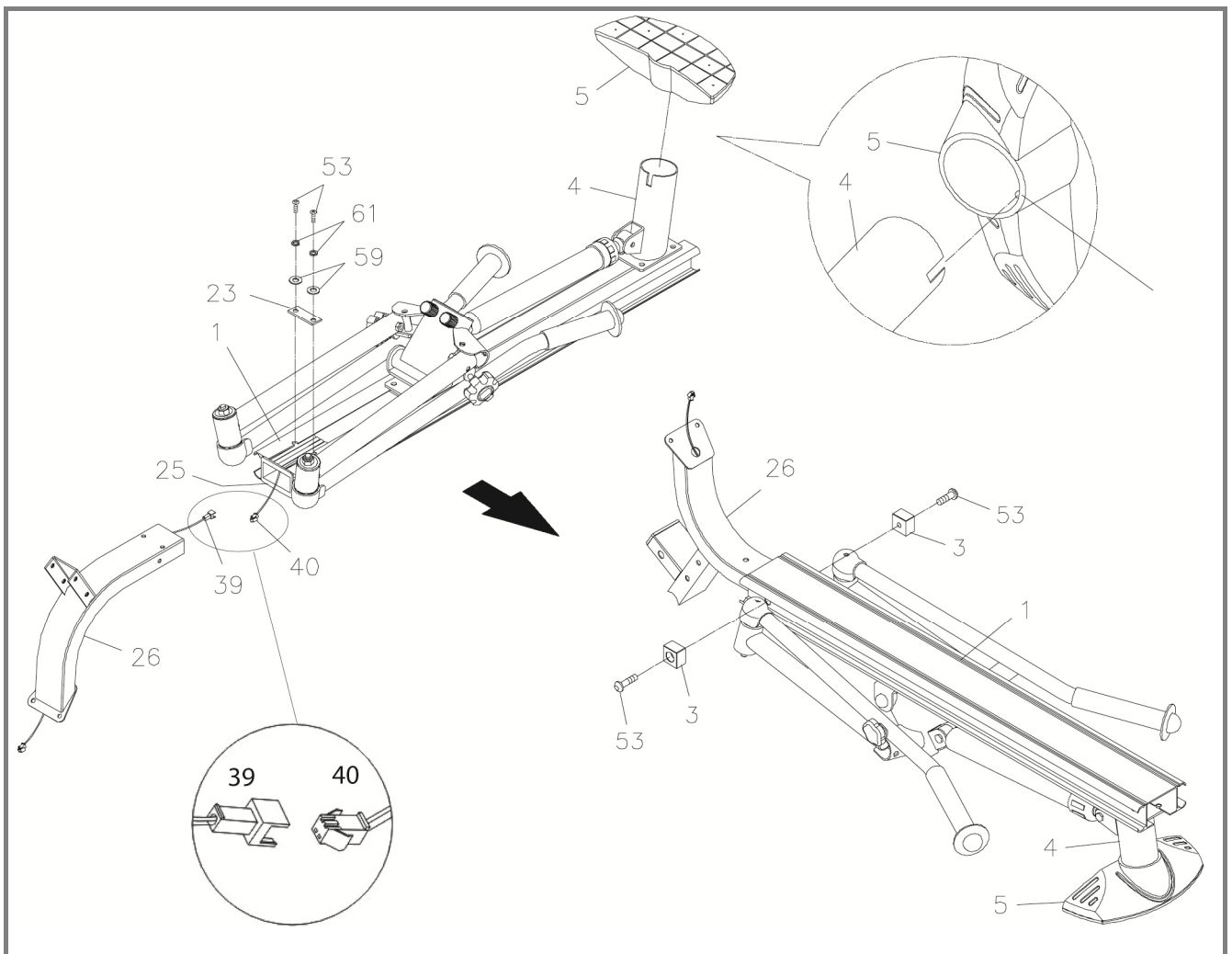
Η εικόνα δείχνει την ονομασία των βασικών στοιχείων του προϊόντος που βρίσκονται στην συσκευασία, έτοιμα για συναρμολόγηση.



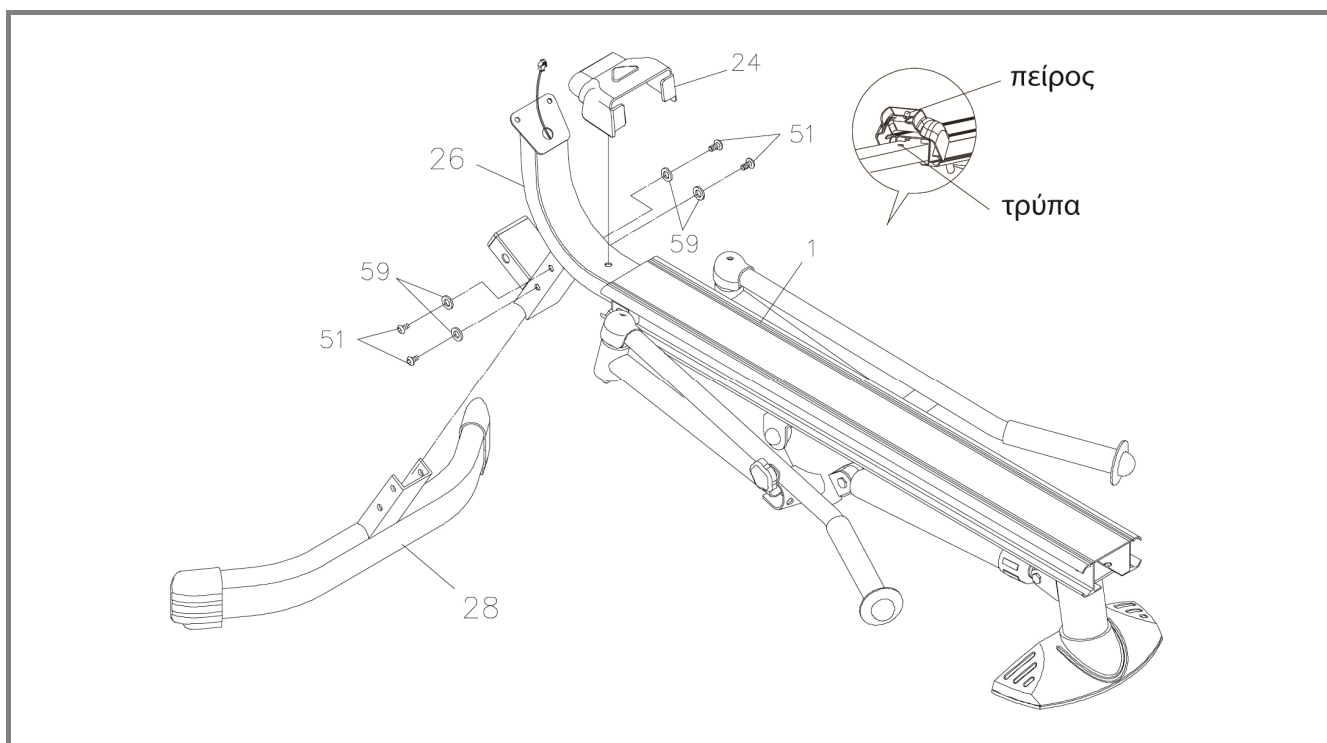
## Συναρμολόγηση του προϊόντος

Μετά το άνοιγμα της συσκευασίας στον χώρο που έχετε επιλέξει για εγκατάσταση, δημιουργήστε μια άνετη ελεύθερη ζώνη όπου θα τοποθετήσετε όλα τα υλικά που περιέχονται στη συσκευασία για να συναρμολογήσετε εύκολα το προϊόν.

- Ανασηκώστε το κυρίως σώμα **1** του οργάνου και αφήστε το στο πάτωμα, ακουμπώντας τον αλουμινένιο οδηγό κάτω (βάλτε ανάμεσα στο πάτωμα και τον οδηγό ένα χαρτόνι ή πανί για να τα προστατέψετε από φθορές).
- Ευθυγραμμίστε την πίσω επιφάνεια στήριξης **5** με τον πίσω σωλήνα στήριξης **4** και βάλτε την στον σωλήνα μέχρι το τέρμα, υπολογίζοντας την φορά όπως φαίνεται στην εικόνα, όπως δηλαδή σας υποχρεώνουν τα αυλάκια (ραβδώσεις) που βρίσκονται στον σωλήνα.
- Πλησιάστε το μπροστινό στήριγμα **26** στην είσοδο, στο μπροστινό μέρος του πλαισίου. Ενώστε τον σύνδεσμο του καλωδίου επέκτασης **39** με τον σύνδεσμο του αισθητήρα μέτρησης κωπηλατικών κινήσεων **40** και στη συνέχεια βάλτε το μπροστινό στήριγμα **26**, από το στόμιο **25**, στο εσωτερικό της αλουμινένιας διαδρομής. Στερεώστε το μπροστινό στήριγμα με δύο βουλόνια **53** (M8x1,25x25 mm) πάνω στο πλακίδιο **23**, βάζοντας ενδιάμεσα δύο ροδέλες κομμένες **61** (M8) και δύο ροδέλες επίπεδες **59** (M8), όπως σας υποδεικνύεται στην εικόνα.
- Γυρίστε το όργανο στην κανονική του θέση, με την πίσω επιφάνεια στήριξης σε επαφή με το πάτωμα. Στερεώστε στην μπροστινή άκρη της αλουμινένιας διαδρομής δύο προφυλακτήρες **3** για το σταμάτημα του καθίσματος, με δύο βουλόνια **53** (M8x1,25x25 mm).



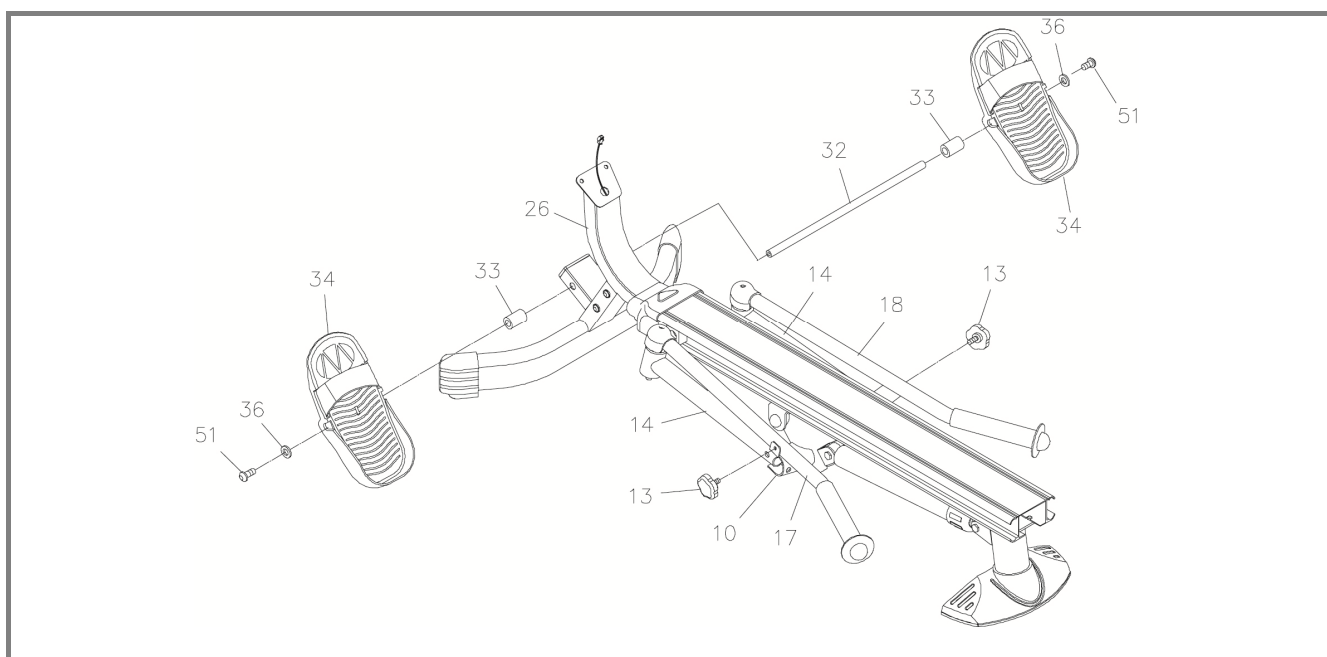
- Βάλτε την προεξοχή της μπροστινής μπάρας στήριξης **28** στον σωλήνα στήριξης **26** και στερεώστε την από το πλάι με τέσσερις βίδες **51** (M8x1,25x15 mm) και τέσσερις επίπεδες ροδέλες **59** (M8). Σφηνώστε το καπάκι **24** στο σημείο που ο σωλήνας στήριξης **26** συναντά την μπροστινή άκρη της αλουμινένιας διαδρομής **1**.



- Βάλτε τον άξονα των πέδινων **32** στον σωλήνα στήριξης **26**, στη συνέχεια τοποθετήστε στις άκρες του άξονα τους κυλινδρικούς αποστάτες **33** και τα πέδιλα **34**. Βιδώστε μαζί στις άκρες του άξονα δύο βίδες **51** (M8x1,25x15 mm) και δύο ροδέλες **36** (M8).

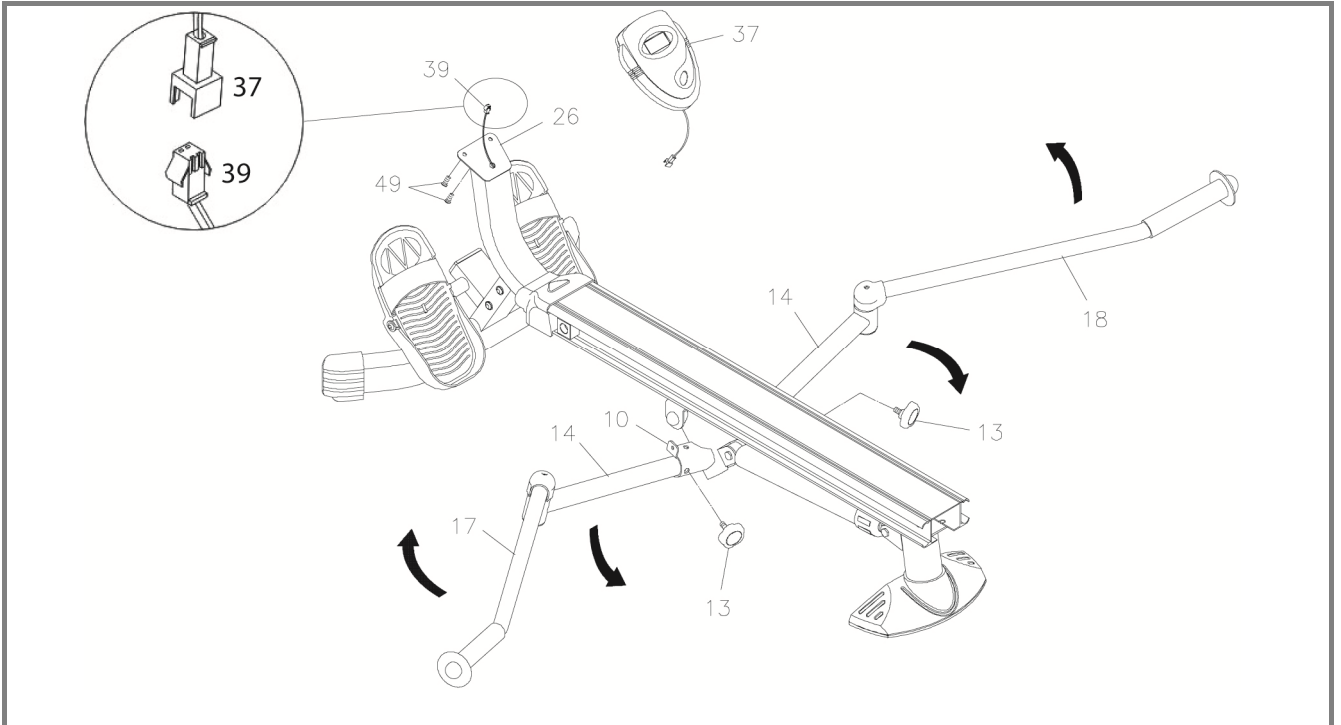
**Σημείωση:** για να βιδώσετε τις βίδες **51** στις άκρες του άξονα **32**, θα πρέπει να χρησιμοποιήσετε τα δύο εξαγωνικά κλειδιά (άλεν) M6, σφίγγοντας ταυτόχρονα τις δύο βίδες με φορά αντίθετη τη μία από την άλλη.

- Ξεβιδώστε τις δύο λαβές **13**, που μπλοκάρουν τον αριστερό **17** και τον δεξιό **18** μοχλό έλξης και ανοίξτε τους, τραβώντας τους βραχίονες επέκτασης **14**.

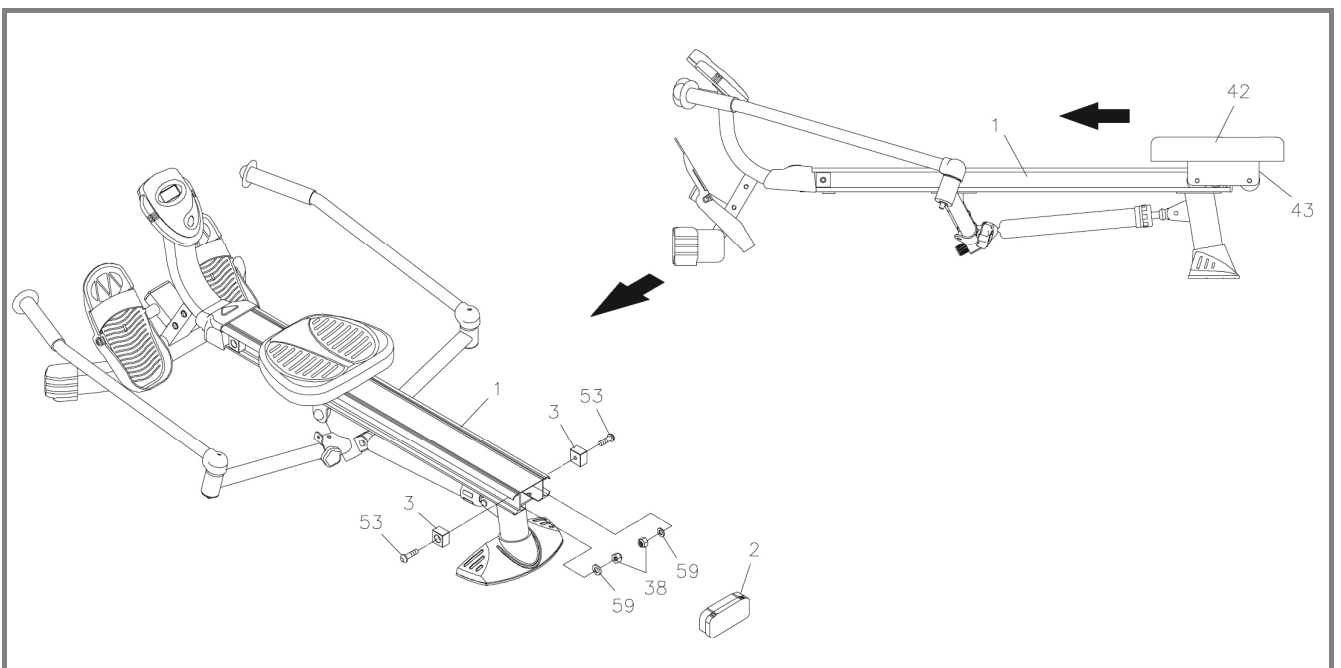




- Ανοίξτε εντελώς τις χειρολαβές έλξης **17** και **18** και βιδώστε τις λαβές **13** (που είχατε βγάλει προηγουμένως), στις περόνες ένωσης **10** των μοχλών επέκτασης **14**, στα σημεία που φαίνονται στην εικόνα.
- Βάλτε δύο μπαταρίες 1,5Vdc τύπου AA στην πίσω πλευρά του υπολογιστή **37**. Ενώστε το καλώδιο επέκτασης **39** στην ακίδα που βγαίνει από τον υπολογιστή **37** και τοποθετήστε τον (τον υπολογιστή) στον σωλήνα στήριξης **26**. Στερεώστε με δύο βίδες **49** (M5x0,8x12 mm).



- Βάλτε το καθαθάκι στήριξης **43** της σέλας **42** στην διαδρομή ολίσθησης **1**. Βιδώστε δύο προφυλακτήρες **3** στο πίσω μέρος της διαδρομής **1** με δύο βίδες **53** (M8x1,25x25 mm) σε δύο παξιμάδια **38**, βάζοντας πρώτα δύο επίπεδες ροδέλες **59** (M8).
- Τέλος, τοποθετήστε το πλαστικό καπάκι **2** στην πίσω άκρη της διαδρομής **1**. Σε αυτό το σημείο το όργανο είναι πλήρως συναρμολογημένο. Πριν ξεκινήσετε κάνετε έναν προσεκτικό έλεγχο στο σωστό βίδωμα μπουλονιών και βιδών.



# Πρακτικές συμβουλές και υποδείξεις χρήσης



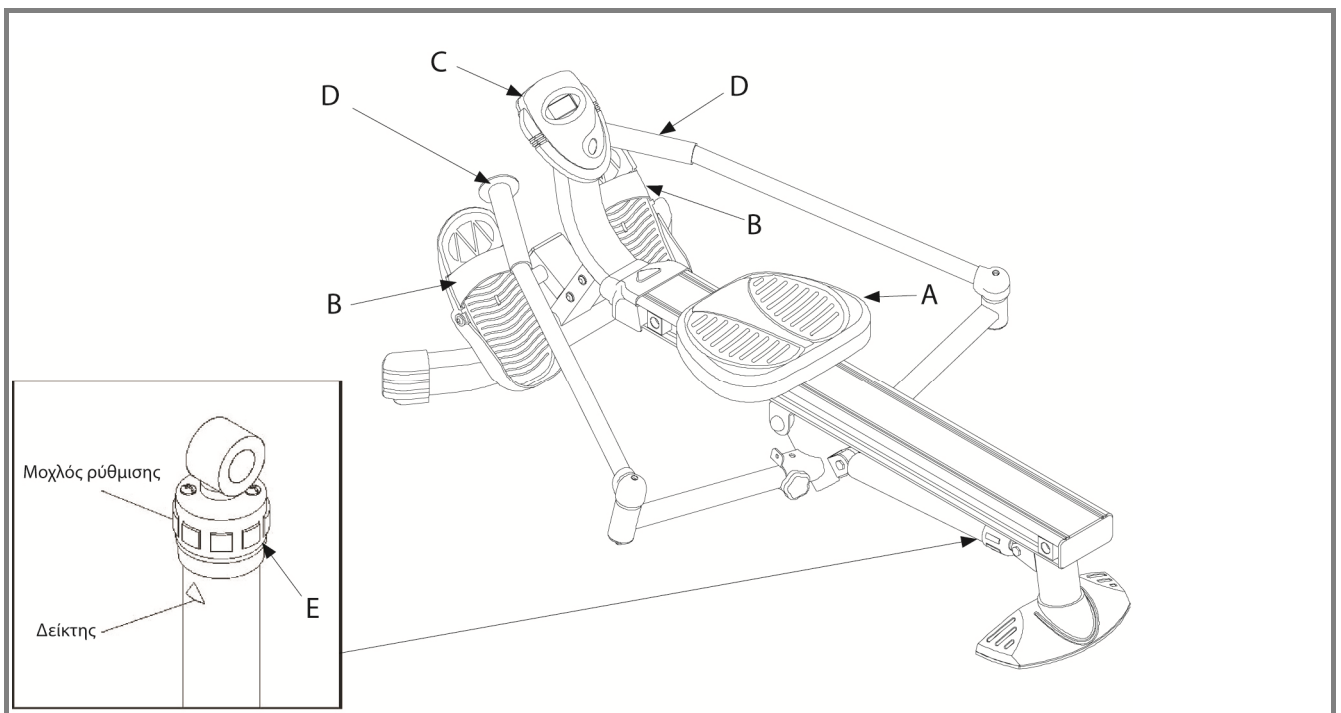
## ΚΙΝΔΥΝΟΣ

Προχωρήστε με σύνεση στη χρήση του οργάνου.

- Η χρήση του οργάνου δεν ενδείκνυται σε άτομα με προβλήματα στην σπονδυλική στήλη.
- Μην ανεβαίνει στο όργανο περισσότερο από ένα άτομο τη φορά.
- Αρχίστε την άσκηση ασκώντας πίεση στους βραχίονες έλξης. Η κωπηλατική κίνηση ξεκινά την αυτόματη μέτρηση των δεδομένων στον υπολογιστή.

Για την πρώτη χρήση του οργάνου, πριν ξεκινήσετε την έντονη άσκηση, είναι απαραίτητο να έχετε εξοικειωθεί με τον συντονισμό της κωπηλατικής κίνησης και του κινούμενου καθίσματος.

- 1) Καθίστε στο κάθισμα **A** του οργάνου και ρυθμίστε τα λουριά **B** των πέδινων, ώστε να ταιριάζουν στα πόδια σας.
- 2) Κρατήστε πατημένο το πλήκτρο του υπολογιστή **C** για να μηδενίσετε πιθανές προηγούμενες μετρήσεις προπονήσεων.
- 3) Πιάστε τις λαβές των μοχλών έλξης **D** και με την πλάτη καλά τεντωμένη, αρχίστε την κυκλική κίνηση της κωπηλασίας. Διατηρήστε για λίγη ώρα σχετικά αργές κινήσεις για να εξοικειωθείτε με τον συντονισμό της κωπηλατικής κίνησης.
- 4) Το πόσο έντονη θα είναι η άσκηση, εξαρτάται από τις δυνατότητές σας ή και από την παρατήρηση του καρδιακού παλμού (συνιστάται η πιθανή χρήση ενός καρδιοσυχνόμετρου καρπού).
- 5) Κατά τη διάρκεια της άσκησης συντονίσατε κίνηση και αναπνοή και διατηρήσατε μια σωστή στάση.







## ΚΙΝΔΥΝΟΣ

Για την σωστή στάση πάνω στο όργανο είναι σημαντικό να κρατάτε την πλάτη σε όρθια θέση, χωρίς να λυγίζετε το σώμα μπροστά ή πίσω. Η ώθηση πρέπει να γίνεται με τα πόδια και τα χέρια συγχρόνως και σε συντονισμό μεταξύ τους. Αν ακουμπάτε απλώς τα χέρια στις λαβές, το πάνω μέρος του σώματος θα μείνει αγύμναστο ενώ εσείς θα εκμεταλλεύεστε την ώθηση των ποδιών.

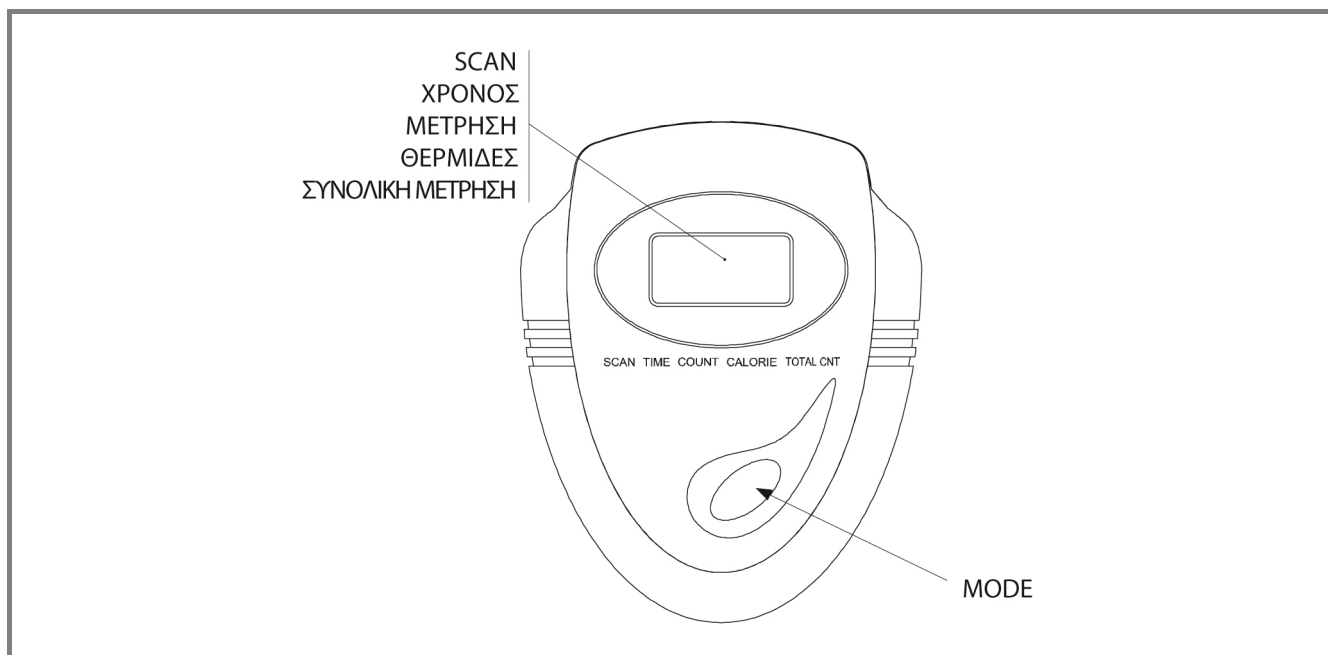
- 6) Πριν ξεκινήσετε μία άσκηση, μπορείτε να αυξήσετε ή να μειώσετε την δυσκολία της, με την λαβή E, που ρυθμίζει τον κύλινδρο αερίου που βρίσκεται κάτω από την αλουμινένια διαδρομή ολίσθησης.



## ΚΙΝΔΥΝΟΣ

Όταν το όργανο είναι σε χρήση, το εξωτερικό μέρος του κυλίνδρου αερίου υπερθερμαίνεται. Πριν τον ακουμπήσετε, περιμένετε να κρυώσει.

## Λειτουργίες του υπολογιστή



Ο υπολογιστής αποτελείται βασικά από μία οθόνη υγρών κρυστάλλων που επιτρέπει την απεικόνιση των παρακάτω δεδομένων:

**SCAN:** Για να επιλέξετε τη λειτουργία SCAN, πατήστε το πλήκτρο MODE μέχρι να δείτε το μαύρο τρίγωνο επάνω αριστερά στην οθόνη, να πηγαίνει κάτω από την ένδειξη SCAN. Όταν επιλέγεται η λειτουργία SCAN, τα δεδομένα στην οθόνη (Scan, Time, Count, Calories και Total Count) διαδέχονται το ένα το άλλο κυκλικά.

**TIME:** Η οθόνη δείχνει την πρόοδο της μέτρησης του ΧΡΟΝΟΥ της άσκησης, ξεκινώντας από το μηδέν και φτάνοντας στα 99,59 λεπτά, μετρώντας ανά δευτερόλεπτο.

**COUNT:** Η οθόνη δείχνει τη μέτρηση των κωπηλατικών κινήσεων κατά τη διάρκεια της άσκησης.

**T. COUNT:** Η οθόνη δείχνει τη μέτρηση των κωπηλατικών κινήσεων στο σύνολο.

**CALORIES:** Η οθόνη δείχνει την κατανάλωση θερμίδων κατά τη διάρκεια της άσκησης. Σας υπενθυμίζουμε ότι οι μετρήσεις είναι σημεία αναφοράς κατά προσέγγιση και σε καμιά περίπτωση δεν θεωρούνται ιατρικά δεδομένα.

**Πλήκτρο MODE:** Πιέστε κατά τη διάρκεια της άσκησης για να διαλέξετε ποια δεδομένα θα εμφανιστούν στην οθόνη, μεταξύ των: Scan, Time, Count, Calories και Total Count.

Επιλέγοντας την ένδειξη SCAN, ενεργοποιείται η αυτόματη κυκλική διαδοχή των δεδομένων χωρίς να χρειάζεται να πατήσετε το πλήκτρο MODE.

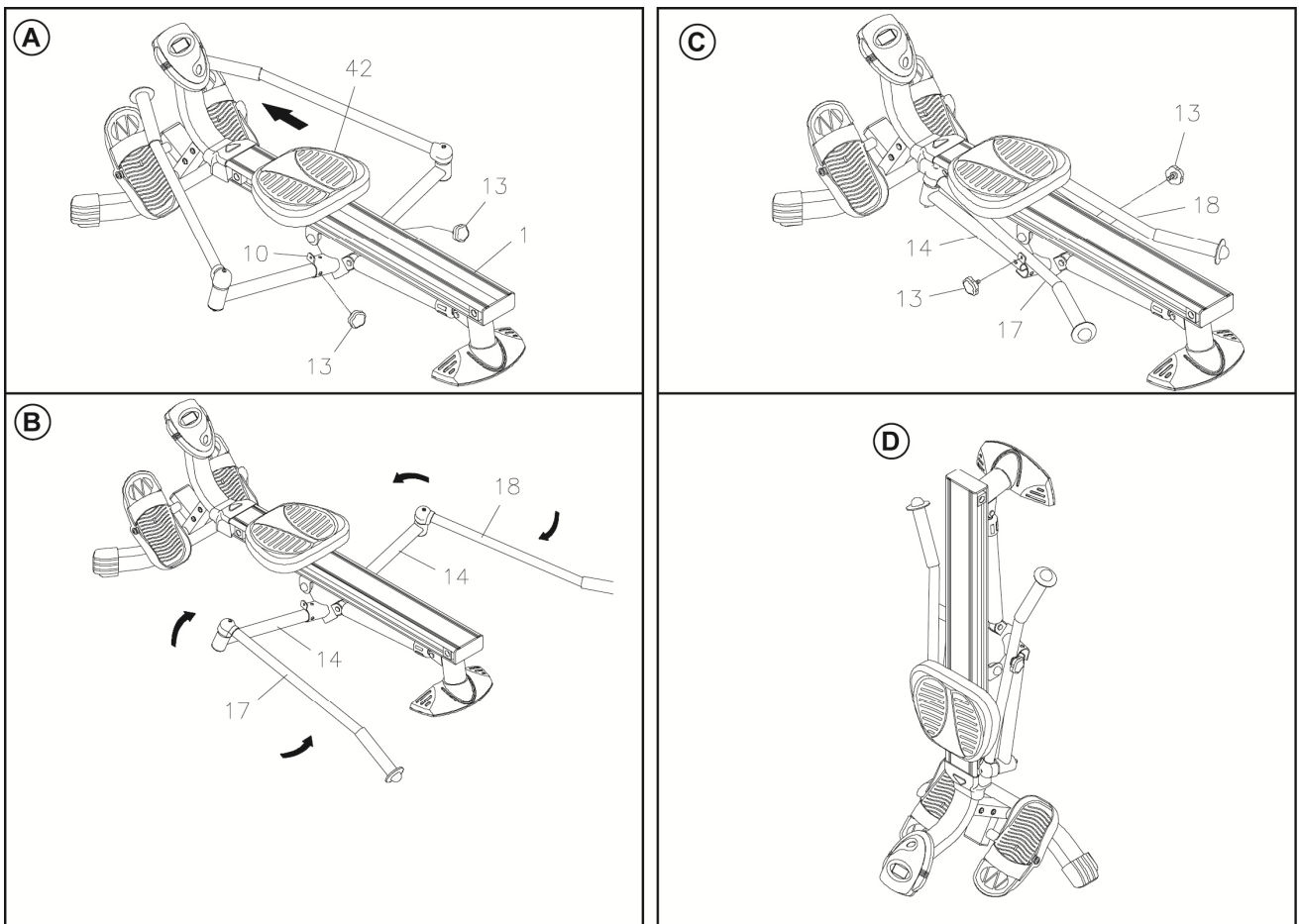
Κρατήστε πατημένο το πλήκτρο MODE για 2 δευτερόλεπτα για να μηδενίσετε όλα τα δεδομένα της μνήμης.

*Σημειώσεις για τον υπολογιστή:*

1. Όταν το όργανο παραμένει ανενεργό περισσότερο από τέσσερα λεπτά, ο υπολογιστής σβήνει. Για να ενεργοποιήσετε τον υπολογιστή ξανά αρκεί να πατήσετε το πλήκτρο ή να ξεκινήσετε το πεντάλ.

## Δίπλωμα του οργάνου

Το όργανο μπορεί να διπλωθεί για να πιάνει λιγότερο χώρο και μπορεί, επίσης, να τοποθετηθεί όρθιο (εικόνα **D**).





## ΚΙΝΔΥΝΟΣ

Για να προλάβετε ενδεχόμενες οξειδώσεις των μεταλλικών μερών, σας προτείνουμε να μην το αφήνετε σε υπόγεια ή χώρους με υγρασία. Σκεπάστε το όργανο με έναν μουσαμά για να μην σκονίζεται.

Όταν υπάρχει περίπτωση να μείνει ανενεργό για μεγάλη χρονική περίοδο, βγάλτε τις μπαταρίες για να προστατέψετε τον υπολογιστή.

Όταν το όργανο δεν χρησιμοποιείται για μεγάλη χρονική περίοδο, διπλώστε το και κάνετε τις ακόλουθες ενέργειες:

- Καθαρίστε με ένα πανί.
- Χρησιμοποιώντας ένα λιπαντικό σπρέι, απλώστε μία λεπτή στρώση λιπαντικού στα μεταλλικά μέρη.



## ΚΙΝΔΥΝΟΣ

Για να μετακινήσετε το όργανο, πιάστε το από το μπροστινό πόδι ή το πίσω. ΜΗΝ το πιάνετε από το κάθισμα.

- Σπρώξτε το κάθισμα **42** στο μπροστινό μέρος.
- Ξεβιδώστε τις λαβές **13** από τις περόνες ένωσης των βραχιόνων επέκτασης (εικόνα **A**).
- Τραβήξατε την αριστερή **17** και την δεξιά **18** χειρολαβές προς τα πίσω (εικόνα **B**).
- Ξανακλείστε την αριστερή **17** και την δεξιά **18** χειρολαβές, με τους βραχίονες επέκτασης **14** προς την αλουμινένια διαδρομή ολίσθησης (εικόνα **C**).
- Μπλοκάρτε τους βραχίονες επέκτασης **14** με τις λαβές **13** όπως φαίνεται στην εικόνα **C**.
- Για να χρησιμοποιήσετε ξανά το διπλωμένο όργανο, θα πρέπει να βγάλετε τις λαβές **13** και να κάνετε τις προηγούμενες κινήσεις ανάποδα.  
Αφού, λοιπόν, ξεβιδώσετε τις λαβές **13** που μπλοκάρουν τους βραχίονες επέκτασης **14**, όπως φαίνεται στην εικόνα **C**, ανοίγετε τις χειρολαβές **17** και **18** και τοποθετείτε τις λαβές **13** στην περόνη **10** (εικόνα **A**).

## Συντήρηση



## ΚΙΝΔΥΝΟΣ

- Διατηρείστε το όργανο πάντα καθαρό και χωρίς σκόνη.
- Μη χρησιμοποιείτε εύφλεκτες ή επιβλαβείς ουσίες για τη καθαριότητα. Μη χρησιμοποιείτε διαλύτες για τον καθαρισμό των πλαστικών αλλά μόνο νερό και μαλακό πανί.
- Διαλύτες όπως το πετρέλαιο, το ασετόν, η βενζίνη, ο τετραχλωριούχος άνθρακας, η αμμωνία κλπ, θα προκαλέσουν ζημιά και θα φθείρουν τα πλαστικά μέρη.
- Σταγόνες ιδρώτα που μένουν πάνω στο όργανο μετά την προπόνηση, μπορεί να οξειδώσουν μεταλλικά μέρη ή να προκαλέσουν ζημιά σε ηλεκτρικά στοιχεία.
- Κατά την διάρκεια της άσκησης σας προτείνουμε να χρησιμοποιείτε ειδικά μαντηλάκια για τον ιδρώτα. Μετά το τέλος της άσκησης καθαρίστε προσεκτικά την διαδρομή ολίσθησης, το καλαθάκι και όλα τα μέρη που ήλθαν σε επαφή με τον ιδρώτα.

## ΚΑΘΑΡΙΣΜΟΣ ΤΟΥ ΟΡΓΑΝΟΥ

- Για να καθαρίσετε το πλαίσιο χρησιμοποιείτε ένα ελαφρά υγρό πανί και όχι βρεγμένο.
- Καθαρίστε προσεκτικά τα ρουλεμάν και την διαδρομή ολίσθησης.
- Προσέξτε όταν καθαρίζετε το όργανο, να μην πιέζετε δυνατά την οθόνη.
- Χρησιμοποιείτε ένα λιπαντικό σπρέι για τα μεταλλικά μέρη και την επιφάνεια ολίσθησης της σέλας.
- Ελέγχετε την ρύθμιση της έντασης του κυλίνδρου αερίου.
- Επαληθεύσατε το βίδωμα όλων των μπουλονιών και των βιδών.

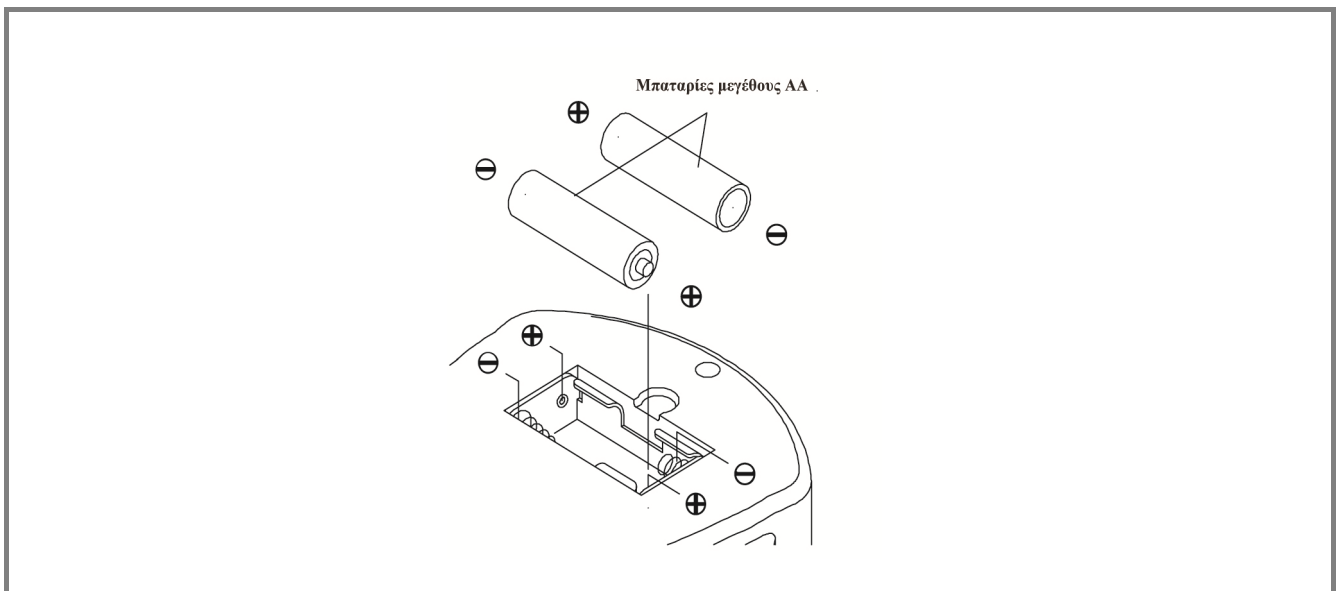
## ΑΝΤΙΚΑΤΑΣΤΑΣΗ ΜΠΑΤΑΡΙΩΝ



### ΚΙΝΔΥΝΟΣ

- Τοποθετήστε τις μπαταρίες με τους πόλους στη σωστή θέση (θετικός - αρνητικός).
- Μη πετάτε τις χρησιμοποιημένες μπαταρίες στη φωτιά.
- Μη πετάτε τις χρησιμοποιημένες μπαταρίες μαζί με άλλα οικιακά απορρίμματα. Χρησιμοποιήστε τους ειδικούς χώρους απόρριψης.
- Μη προσπαθείτε να επαναφορτίσετε τις χρησιμοποιημένες μπαταρίες. Τοποθετήστε καινούργιες τύπου AA

Όταν οι ενδείξεις της οθόνης εμφανίζονται με αργό ρυθμό σημαίνει ότι έφτασε η ώρα να αλλάξετε μπαταρίες. Ανοίξτε το πορτάκι στο πίσω μέρος του υπολογιστή, βγάλτε τις παλιές μπαταρίες και τοποθετήστε δύο καινούργιες (τύπου AA).



Το προϊόν TOORX που αγοράσατε, έχει κατασκευαστεί για να σας προσφέρει απροβλημάτιστη λειτουργία για πολλά χρόνια. Όπως όμως κάθε ηλεκτρική συσκευή, έτσι και η δική σας χρειάζεται μεγάλη προσοχή κατά τη διάρκεια της χρήσης και του χειρισμού της. Εάν της φερθείτε με τη δέουσα προσοχή, θα γίνει ο προσωπικό σας γυμναστής για μια ζωή.

### Μεγάλη προσοχή απαιτείται:

- Στην ηλεκτρολογική εγκατάσταση που θα συνδεθεί (π.χ. για αποφυγή αυξομειώσεων τάσης).
- Σε υγρά που τυχόν βρέξουν το μηχάνημα.
- Σε αντικείμενα ή ακαθαρσίες που εισχωρήσουν στο μηχάνημα.
- Σε μετακινήσεις πάσης φύσεως.

### ΝΑ ΔΙΑΒΑΖΕΤΕ ΠΑΝΤΑ ΠΡΟΣΕΚΤΙΚΑ ΤΙΣ ΟΔΗΓΙΕΣ ΧΡΗΣΗΣ

#### ΟΡΟΙ ΕΓΓΥΗΣΗΣ

Η **A. ΛΕΟΣ Α.Ε.** εγγυάται την καλή λειτουργία της συσκευής για το χρονικό διάστημα **2 ετών**.

1. Η εγγύηση ισχύει μόνο εφόσον συνοδεύεται από το νόμιμο παραστατικό αγοράς από εξουσιοδοτημένο κατάστημα (τιμολόγιο πώλησης ή δελτίο λιανικής πώλησης). Σας συνιστούμε το παραστατικό αγοράς να το φυλάξετε μαζί με τους όρους της εγγύησης. Η διάρκεια της εγγύησης δεν παρατείνεται για οποιονδήποτε λόγο.
2. Η εταιρεία αναλαμβάνει να επισκευάσει τη συσκευή δωρεάν, σε περίπτωση βλάβης που οφείλεται αποκλειστικά σε κατασκευαστικό σφάλμα. Η εγγύηση καλύπτει το κόστος των ανταλλακτικών και την εργασία. Η αντικατάσταση ή όχι των ανταλλακτικών είναι στην κρίση των τεχνικών της εταιρείας. Αντικατάσταση συσκευής αποκλείεται.
3. Η συσκευή επισκευάζεται στο χώρο service της εταιρείας ή του εξουσιοδοτημένου αντιπροσώπου. Οποιαδήποτε έξοδα για επισκευή εκτός του χώρου αυτού, επιβαρύνουν τον πελάτη. Επίσης, τα έξοδα μεταφοράς της συσκευής προς το χώρο service από το χώρο του πελάτη και το αντίστροφο, επιβαρύνουν τον πελάτη.
4. Η αποκατάσταση κάθε βλάβης γίνεται σε εύλογο χρονικό διάστημα. Αποκλείεται κάθε είδους απαίτηση για αποζημίωση λόγω καθυστέρησης στην επισκευή βλάβης εξαιτίας ανώτερης βίας.

### Η παρούσα εγγύηση ΔΕΝ καλύπτει τις εξής περιπτώσεις:

1. Όταν η συσκευή χρησιμοποιείται για επαγγελματική χρήση όπως σε γυμναστήρια, φυσικοθεραπευτήρια κλπ.
2. Όταν έχει γίνει προσπάθεια αποκατάστασης της βλάβης από άτομο μη εξουσιοδοτημένο για το σκοπό αυτό.
3. Όταν η βλάβη προέλθει από κακή συναρμολόγηση, χρήση και κακή ηλεκτρολογική εγκατάσταση π.χ. κομμένα καλώδια, κακή προσαρμογή εξαρτημάτων, αυξομειώσεις τάσεων στο δίκτυο της ΔΕΗ.
4. Εξαρτήματα που έχουν καταστραφεί από υπαιτιότητα του χρήστη όπως σπασμένα πλαστικά μέρη, φθαρμένος ιμάντας από μη σωστή ρύθμιση, λανθασμένη ή ελλιπή λίπανση, φθορές κατά την μετακίνηση του μηχανήματος.
5. Εξαρτήματα όπως: τάπητες, ιμάντες κίνησης, μετασχηματιστές, συρματόσχοινα, δάπεδα και πλευρικά πατήματα θεωρούνται αναλώσιμα και δεν καλύπτονται από την εγγύηση.

### **A. ΛΕΟΣ Α.Ε.**

Τηλέφωνο Service Αντιπροσωπείας: 210 95 36 512

### **Έδρα Αντιπροσωπείας & Service:**

Λεύκης 111, Τ.Κ. 145 68 Κρυονέρι, Αττική, info@leos.gr, [www.leos.gr](http://www.leos.gr)



Λεώνης 111, 14568 Κρουονέρι, ΑΘΗΝΑ  
Τηλ.: 210 9536512, Fax: 210 9579073  
e-mail: [info@leos.gr](mailto:info@leos.gr), [www.leos.gr](http://www.leos.gr)